



# RAPPORT D'IMPACT

Janvier 2025

# Enjeux et démarche de la **mesure** **d'impact**

Espérance banlieues a mis en place, depuis plusieurs années, une démarche d'évaluation de son modèle dans une logique interne d'amélioration de ses pratiques (réévaluer les besoins des élèves et des parents d'élèves et orienter les prises de décisions pédagogiques) et dans une volonté de faire la preuve de l'impact de son action sur les élèves et leurs familles.



## Notre enjeu est d'évaluer les effets du modèle Espérance banlieues sur les élèves et leurs familles sur l'ensemble

### des dimensions du projet :



**Sur le volet académique**, outre nos propres évaluations internes effectuées périodiquement dans nos écoles, nous mesurons **la progression académique** de nos élèves en utilisant **les évaluations** nationales standardisées des élèves, organisées depuis 2018 par le ministère de l'Éducation nationale. Cela nous permet de positionner les résultats de nos élèves par rapport aux statistiques nationales publiées tous les ans par le ministère, tous secteurs d'enseignement confondus et en réseaux d'éducation prioritaire.

En parallèle, nous avons missionné le cabinet Kimso, cabinet indépendant spécialisé en évaluation d'impact social, pour réaliser une évaluation externe afin d'objectiver les effets de notre modèle sur les autres dimensions de notre action.

Cette première étude, réalisée en 2022, s'appuyant sur une méthode d'évaluation mixte quantitative et qualitative, réalisée sur **un échantillon représentatif de 330 élèves du CM1 à la 3<sup>e</sup> et de 390 parents d'élèves** a permis de poser les bases d'**un cadre de référence d'évaluation** des impacts sur les élèves et les parents d'élèves.

#### **Auprès de nos élèves :**

- **Les besoins fondamentaux** : se sentir bien, en confiance, se sentir appartenir à la communauté scolaire
- **La motivation et le développement de ses capacités d'apprentissage** : apprendre à apprendre, développer ses capacités de raisonnement
- **La persévérance et l'autonomie**
- **La construction de soi** : développer sa confiance en soi, apprendre à se connaître, se construire en tant que citoyen

**Auprès des parents d'élèves** : le rapport à l'école, la relation à son enfant pour le suivi de sa scolarité, la co-éducation parents/enseignants

L'étude a été reconduite au **printemps 2024**, auprès d'un échantillon de **490 parents** d'élèves répondants, sur la base de ce même référentiel.

**130**  
enseignants

**96**  
classes



**3 800**  
élèves depuis  
la création  
de la 1<sup>ère</sup> école  
en 2012

**1 140**

élèves scolarisés  
en 2023 - 2024

45% filles  
55% garçons



**166**  
élèves en maternelle



**755**  
élèves en élémentaire



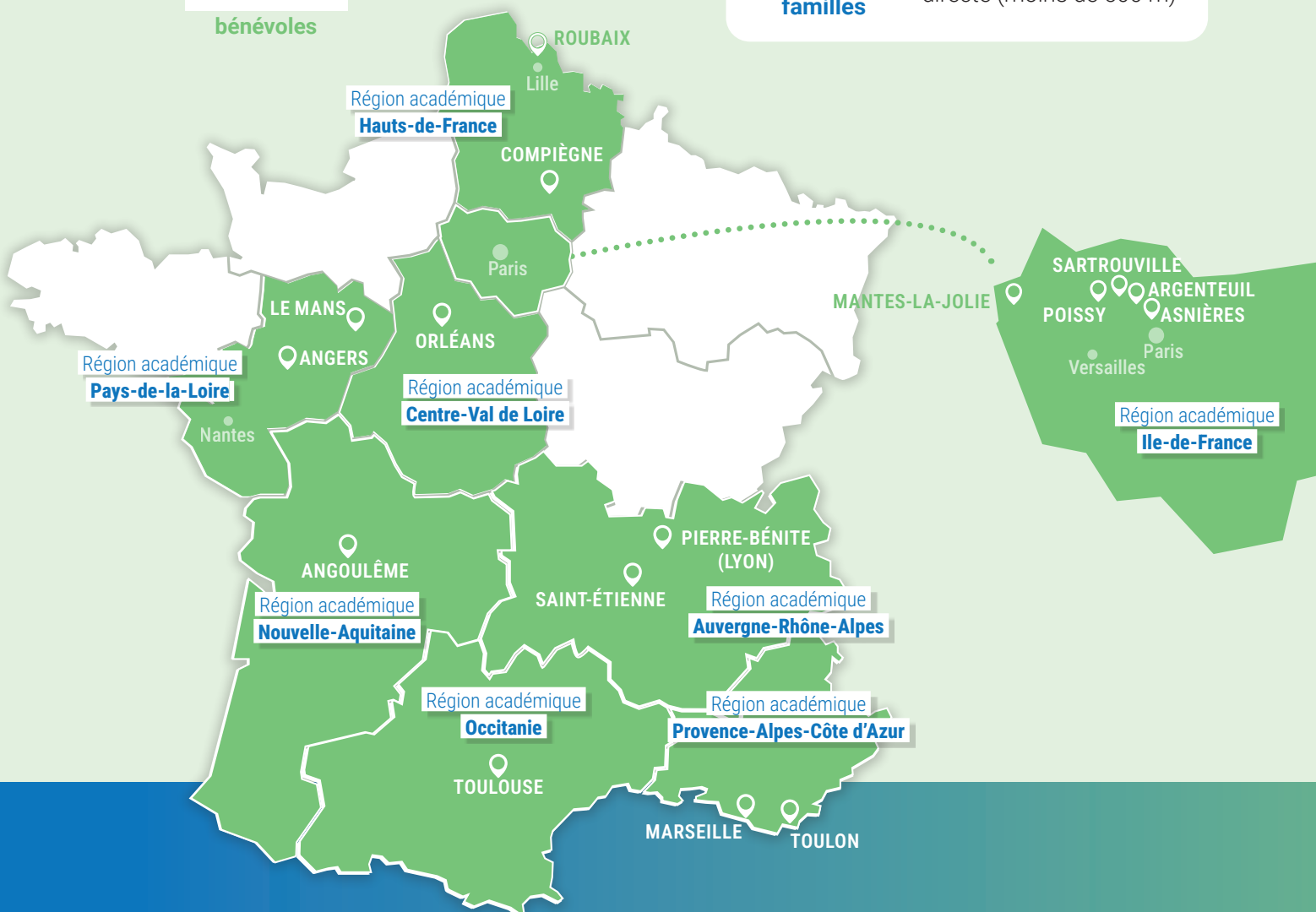
**219**  
collégiens

**400**  
bénévoles

**750**  
familles

**68%**

des familles résidant en  
**Quartier Prioritaire de la  
Ville** (QPV) ou à proximité  
directe (moins de 500 m)





# Notre impact direct auprès des **élèves**

Les écoles Espérance banlieues portent un ambitieux projet de **réussite scolaire** pour leurs élèves, issus majoritairement des quartiers prioritaires, en axant l'enseignement sur la maîtrise **des savoirs fondamentaux** (lire, écrire, compter) et sur le développement **des compétences langagières**, socle pour le développement cognitif de l'enfant et ses apprentissages futurs.

Le projet éducatif poursuit deux objectifs forts pour les élèves :

- Le développement des **compétences sociales et transversales** (émotionnelles, conscience et maîtrise de soi) qui leur seront utiles tout au long de leur vie sociale et professionnelle
- Le développement **du sens du collectif et de l'engagement** dans un esprit d'équipe et d'entraide – « Vivre et construire ensemble »



# Nos résultats académiques en élémentaire

Depuis 2021, nos élèves passent en chaque début d'année les évaluations nationales mises en place par le Ministère de l'Éducation nationale. D'abord initiées sur les classes de CP, CE1, les évaluations ont été généralisées à la rentrée 2024 à tous les niveaux de l'élémentaire.

**Des résultats supérieurs aux résultats nationaux en réseau d'éducation prioritaire** sur l'ensemble des compétences en Français et en Mathématiques et **proches des résultats nationaux, tous secteurs d'enseignement confondus.**

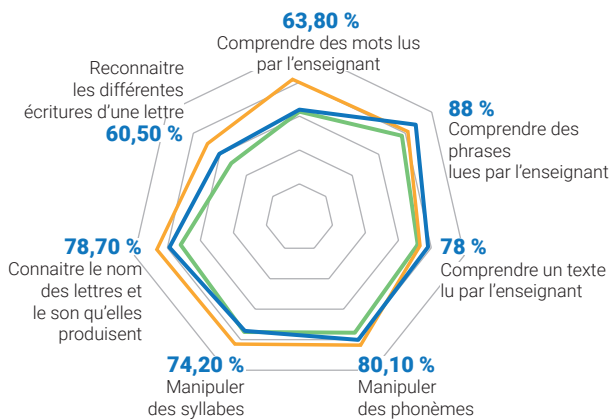
# Résultats 2024 aux évaluations nationales du Ministère de l'Éducation nationale

- **XX %** Dans les écoles du réseau Espérance banlieues
- Dans les écoles situées en Réseau d'Éducation Prioritaire\*
- Tous secteurs d'enseignement confondus\*

\*Ministère de l'Éducation nationale, novembre 2024

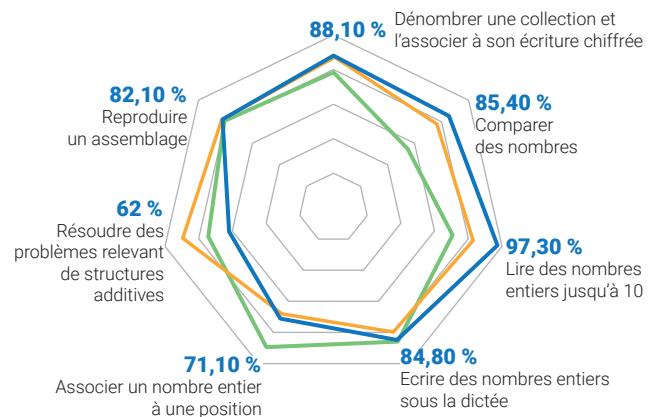
## Français - Début de CP

Proportion d'élèves avec un niveau satisfaisant



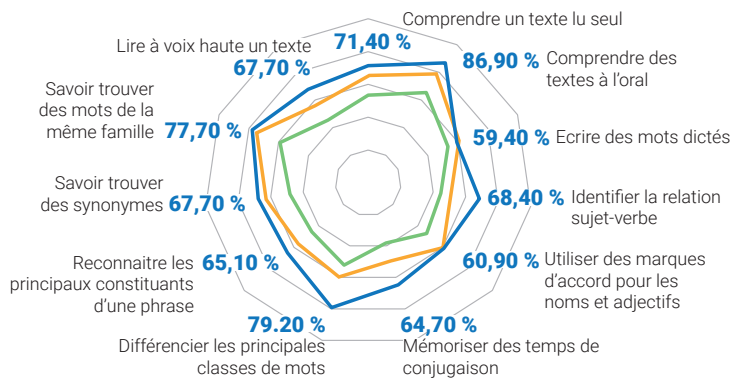
## Mathématiques - Début de CP

Proportion d'élèves avec un niveau satisfaisant



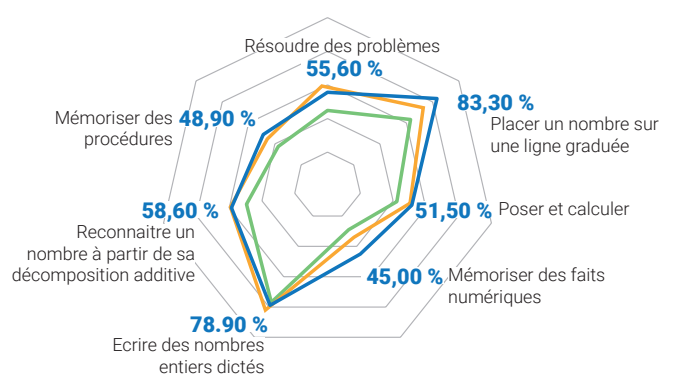
## Français - Début de CM1

Proportion d'élèves avec un niveau satisfaisant



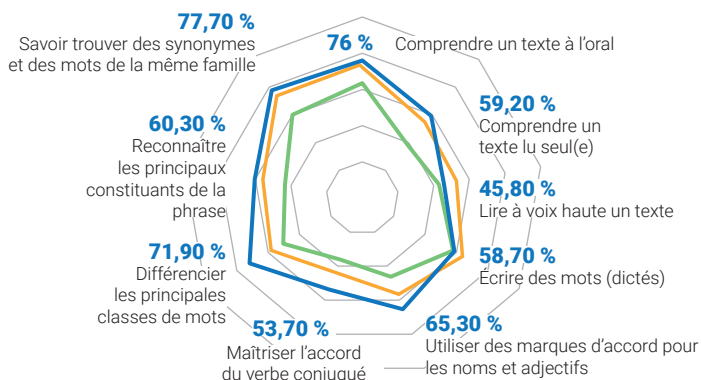
## Mathématiques - Début de CM1

Proportion d'élèves avec un niveau satisfaisant



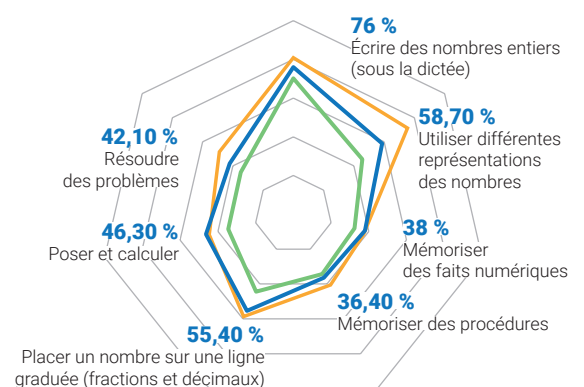
## Français - Début de CM2

Proportion d'élèves avec un niveau satisfaisant



## Mathématiques - Début de CM2

Proportion d'élèves avec un niveau satisfaisant





# Nos résultats académiques au collège

Des résultats au brevet des collèges supérieurs aux résultats nationaux

**97 %**  
de nos collégiens ont réussi **le brevet des collèges** en 2024, toutes séries confondues

**100 %** de la note basée sur l'**examen final**, pas de contrôle continu

		Proportion de nos élèves	Taux de réussite	Taux de mentions
Brevet général	Espérance banlieues	78 %	<b>100 %</b>	<b>88 %</b>
	National		<b>86,8 %</b>	<b>71,5 %</b>
Brevet professionnel	Espérance banlieues	22 %	<b>86 %</b>	<b>29 %</b>
	National		<b>75,10 %</b>	<b>46,9 %</b>

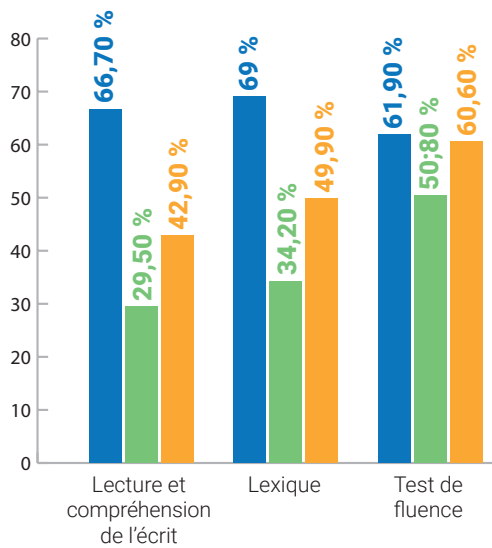
# Résultats 2024 aux évaluations nationales du Ministère de l'Éducation nationale

- Dans les écoles du réseau Espérance banlieues
- Dans les écoles situées en Réseau d'Éducation Prioritaire\*
- Tous secteurs d'enseignement confondus\*

\*Ministère de l'Éducation nationale, novembre 2024

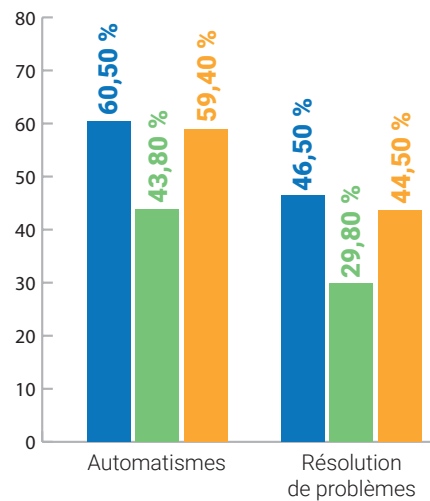
## Français - Début de 6<sup>e</sup>

Proportion d'élèves  
avec un niveau satisfaisant



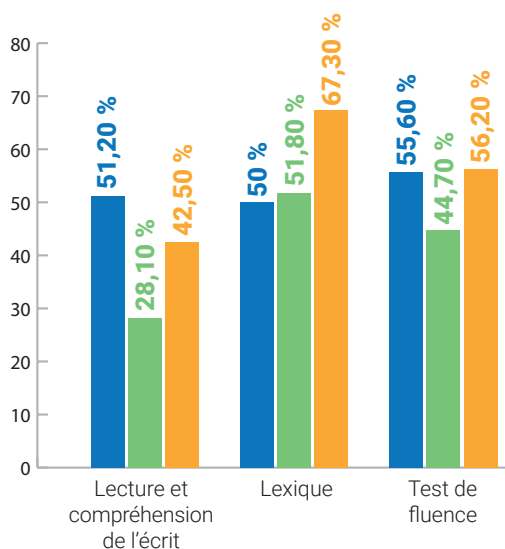
## Mathématiques - Début de 6<sup>e</sup>

Proportion d'élèves  
avec un niveau satisfaisant



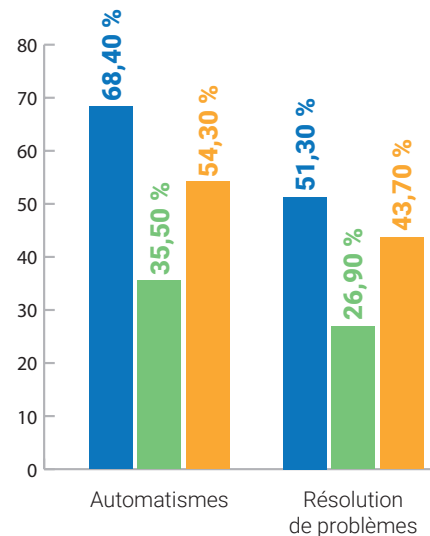
## Français - Début de 4<sup>e</sup>

Proportion d'élèves  
avec un niveau satisfaisant



## Mathématiques - Début de 4<sup>e</sup>

Proportion d'élèves  
avec un niveau satisfaisant





# Développement personnel et épanouissement des élèves

## Un cadre sécurisant et un sentiment d'appartenance à une communauté scolaire, propices aux apprentissages

L'unicité du modèle avec **ses codes, ses rituels et ses temps forts** (uniformes, assemblées hebdomadaires, temps de jeu collectifs en récréation, temps de vie en équipe sur les temps hors classe) contribue à développer **un sentiment d'appartenance fondateur**. Les élèves trouvent leur place dans l'école et s'y attachent fortement.

Pour **97 %** des parents  
Mon enfant est **fier** de faire partie de cette école

Pour **96 %** des parents  
Mon enfant se **sent bien** dans cette école

« Je me sens bien car ici personne ne m'embête. J'ai des amis. Je me sens bien dans la classe. »  
Un élève

## Des méthodes pédagogiques et un modèle éducatif qui encouragent l'élève, favorisant l'envie de réussir et de progresser

- **Les petits effectifs, limités à 15 élèves par classe**, permettent un accompagnement personnalisé de chaque élève en fonction de ses besoins, dans une posture pédagogique qui combine bienveillance et exigence, pour donner confiance et ambition aux enfants.
- **La posture confiante, bienveillante et encourageante du professeur-éducateur** a un impact positif sur la capacité de l'élève à apprendre et à progresser.
- **L'équipe enseignante valorise les progrès** tant dans le **travail** que dans le **comportement**, à l'occasion notamment des assemblées, qui se tiennent plusieurs fois par semaine.

Pour **84 %** des élèves  
Je me sens **encouragé** par mes professeurs.

Pour **94 %** des parents  
Grâce à cette école, mon enfant arrive **mieux à apprendre**.

Pour **94 %** des parents  
Mon enfant est **fier** de son travail.

- **La transmission de la valeur travail**, le cadre propice aux échanges avec les enseignants font rentrer les élèves dans la spirale positive de l'effort.

Pour **90 %** des parents  
Mon enfant **persévère davantage** dans les tâches à réaliser

# Un impact fort sur la construction de soi

Chaque élève se sent valorisé dans son unicité et l'alliance éducative parents professeurs autour de lui donne un cadre sécurisant et cohérent, sur lequel il peut se construire.

## Confiance en soi

Pour **82%** des parents  
Mon enfant a davantage **confiance en lui**

« Depuis que mes filles y sont scolarisées, elles ont super confiance en elles et elles ont progressé. »  
Parent d'élève

Pour **95%** des parents  
Mon enfant est **mieux dans sa peau**

« Ça a été assez évident dès les premiers mois, il était enfin heureux, avec un visage détendu. Il m'a dit un jour : « j'ai envie d'aller à l'école, je ne croyais pas dire ça un jour ». C'est le plus beau cadeau qu'il pouvait me faire. »  
Parent d'élève

## Connaissance de soi et de ses talents

- Les méthodes d'apprentissages personnalisées permettent à chacun de mieux se connaître et de **mettre en œuvre sa propre méthode d'apprentissage**.
- Au primaire, les activités qui viennent enrichir les matières académiques comme la **pratique musicale, théâtrale ou sportive et les parcours « Apprendre autrement »** du collège permettent d'aborder les apprentissages sous un autre angle, mais également, d'éveiller la curiosité des élèves et leur faire découvrir d'autres talents.

Pour **89%** des parents

Mon enfant apprend à mieux **connaître ses talents**

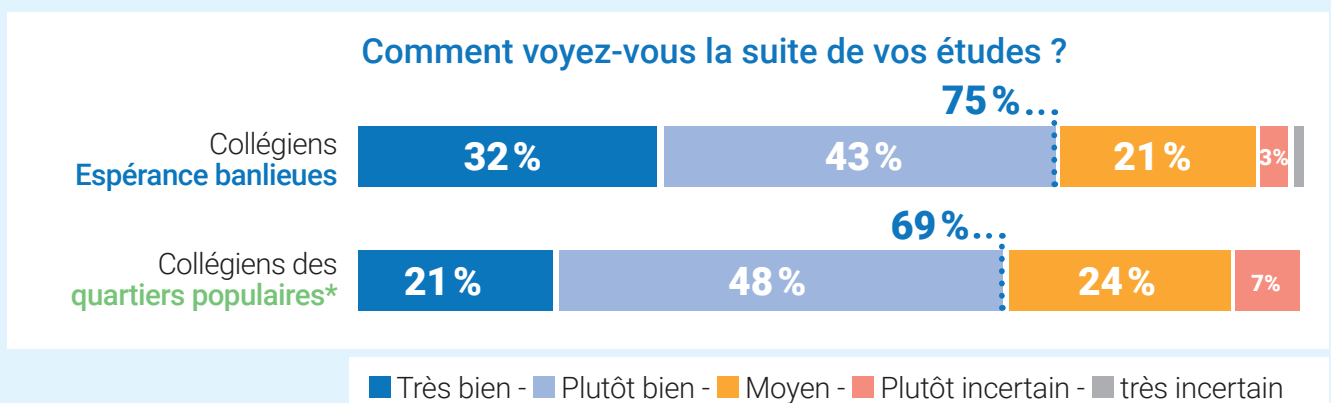
## Se construire en tant que citoyen

Pour **97%** des parents  
L'école permet aux enfants de **se construire en tant que citoyen**

« Cette école remplit vraiment sa mission de former des citoyens ouverts sur le monde qui les entoure. »  
Parent d'élève

## Confiance en l'avenir

Davantage confiants dans l'avenir, les élèves peuvent se projeter plus sereinement dans la suite de leur scolarité. **75%** des collégiens Espérance banlieues voient **très bien** ou **plutôt bien** la suite de leurs études, soit **6 points de plus** que les collégiens des quartiers populaires par rapport au baromètre AFEV\*



\*AFEV, Baromètre du rapport à l'école des collégiens des quartiers populaires réalisé par le cabinet Trajectoire, 2021



# NOTRE IMPACT SUR LES **FAMILLES**

Le projet Espérance banlieues place les parents, premiers éducateurs de leurs enfants, au cœur de son modèle en les amenant, par le lien de confiance tissé, à travailler en pleine cohérence avec l'école.

Ce triangle pédagogique entre l'enseignant, l'enfant et ses parents permet de construire un environnement propice à l'engagement de l'enfant dans l'apprentissage.

# A l'école

Les parents d'élèves des écoles Espérance banlieues accordent largement leur confiance à l'école et échangent très régulièrement avec l'enseignant ou les professeurs de leurs enfants.

## L'école reconnue comme partenaire de confiance

Pour **96%**  
des parents

L'école comprend bien mon **quotidien** et mes **besoins**

Pour **93%**  
des parents

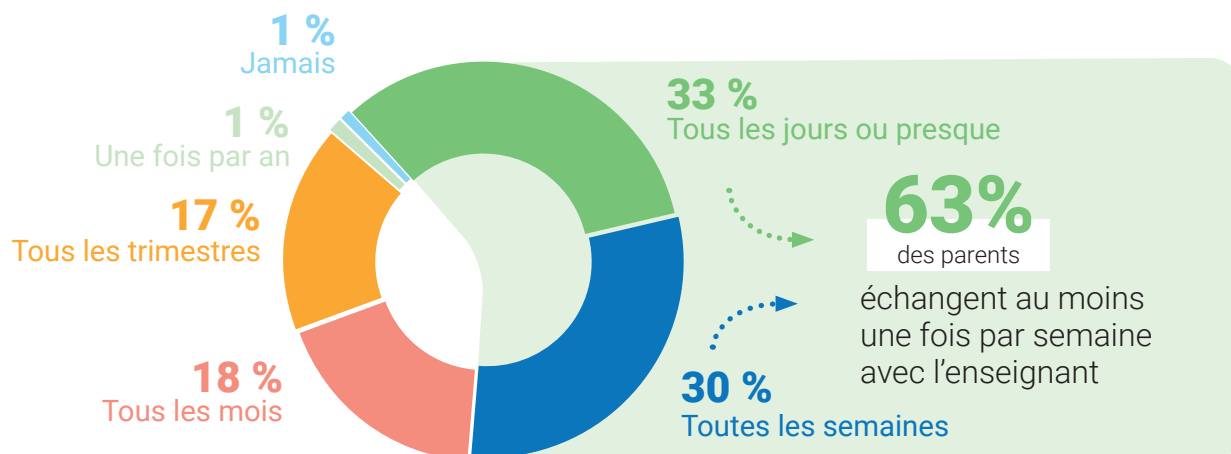
Grâce à cette école, je me sens **rassurée** sur **l'éducation** de mon enfant

Pour **87%**  
des parents

Grâce à cette école, je **m'implique plus** dans la scolarité de mon enfant

## Relation avec les professeurs

**A quelle fréquence avez-vous des contacts avec l'enseignant / les professeurs de votre enfant ?**



« La maîtresse, quand quelque chose ne va pas, elle m'en parle, elle m'explique comment procéder pour qu'il apprenne mieux. Si on a un souci avec les devoirs, on leur demande et ils nous conseillent. »

Parent d'élève

« Forcément ça a fonctionné car avec l'équipe éducative, on discute énormément. Quand mon fils avait du mal à s'adapter au cadre de classe, ils nous ont demandé notre aide. C'est un vrai travail de collaboration. Parfois, je perdais espoir, parfois la maîtresse me remontait le moral et me disait « je sens que ça va le faire. » »

Parent d'élève



# Autour de l'école et l'accompagnement à la parentalité

Enquête interne Mai 2024, sur un échantillon de 85 parents

Fort du lien de confiance tissé avec les familles de l'école, nous développons depuis quelques années pour nos écoles les plus matures une offre 'autour de l'école' afin d'œuvrer à une meilleure complémentarité des temps de vie des enfants au-delà de l'école, autour de deux axes :

- **Cultiver l'alliance éducative avec les parents et développer le pouvoir d'agir des parents** en tant que parent d'élève et citoyen, en leur proposant des **ateliers à visée éducative et pédagogique, des sorties culturelles, des ateliers parents/enfants, des projets d'engagement** au sein de l'école ou dans le quartier
- **Faciliter l'accès à des activités sportives, culturelles et artistiques** en cohérence avec le projet éducatif, sur le temps extrascolaire

## Dynamiser le rôle d'éducateur des parents et enrichir leurs pratiques éducatives afin de renforcer la co-éducation

**96 %**

des parents interrogés affirment qu'ils peuvent **mieux aider leur enfant à faire ses devoirs** à la maison grâce aux activités autour de l'école.

**87 %**

des parents interrogés affirment qu'ils ont davantage **confiance dans leur capacité à éduquer** leur enfant.

### Témoignage d'une maman d'élève - 📍Mantes-La-Jolie, Cours **La Boussole**

« J'ai beaucoup apprécié ces activités «parents». Pour moi, c'est très rare, c'est vital et important pour le parent, pour comprendre ce qu'il se passe à l'école, surtout aujourd'hui avec les méthodes qui ont changé. Par exemple, la première activité, la méthode de Singapour m'a beaucoup apporté parce que quand mon fils faisait des soustractions, on n'avait pas la même méthode, c'était assez conflictuel, compliqué de se comprendre, on ne parlait pas le même langage. Grâce à l'atelier Méthode de Singapour, organisé par l'école pour les parents, c'était plus clair, cela évite la tension, la pression et les conflits. J'ai aussi beaucoup apprécié les ateliers sur les thèmes "Comment aider l'enfant à apprendre", "Comment poser des limites", "L'estime de soi pour l'enfant". C'est regrettable d'être en désaccord avec nos enfants parce que l'on n'arrive pas à les comprendre ou parce qu'on va mal identifier leurs besoins. **Ces ateliers sont d'une grande aide. L'enfant voit le parent investi quand il le voit venir à l'école pour une activité.** Ensuite, cette activité va nous permettre de nous rapprocher, de nous comprendre, de faire les devoirs en bonne et due forme. J'espère pouvoir continuer à avoir ces activités l'année prochaine même si je reprends le travail, il y a eu des ateliers le soir et on s'organise pour y participer. Le référent parents est un pilier, un tremplin entre les parents et l'équipe pédagogique et l'école, c'est hyper important, sinon on passe à côté de beaucoup de choses, et c'est vraiment dommage. »

## Bien vivre sa citoyenneté, favoriser l'insertion culturelle et la mixité sociale

**83 %**

des parents interrogés affirment qu'ils peuvent trouver à l'école des solutions pour les **aider à régler des problèmes à la maison** (accès aux soins, partenaires extrascolaires, emploi, ...)

**98 %**

des parents interrogés affirment que leur école Espérance banlieues **favorise l'entraide entre les parents**

Les **sorties et événements organisés** pour les **parents d'élèves à l'extérieur de l'école** m'ont permis :

**59 %**

**de découvrir de nouveaux endroits** dans lesquels je n'allais pas auparavant

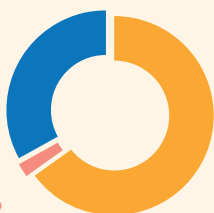
**46 %**

**de découvrir d'autres acteurs utiles** de la société française (services publics, associations, ...)



### Où vont nos anciens après Espérance banlieues ?

**30 %**  
dans le privé sous contrat



**67 %**  
dans le public

**3 %**  
Non communiqué

### Transition vers un nouvel établissement

Pour **86 %**

des anciens élèves, **la transition** dans un nouvel établissement à la sortie de l'école Espérance banlieues a été **très facile ou plutôt facile**

## Nos anciens élèves

### Développer ses capacités d'apprentissage

**86 %**

des anciens élèves déclarent **savoir mieux apprendre et travailler**

**90 %**

ont le sentiment d'avoir acquis **un socle de connaissances solides**

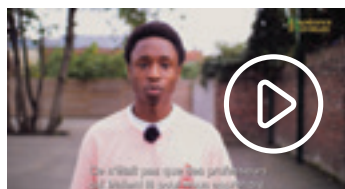
### Estime de soi confiance en soi

Pour **74 %**

d'entre eux, grâce à cette école, j'ai acquis une plus **grande confiance en moi**

Pour **81 %**

ce que j'ai appris/acquis dans mon école, m'aide à être **plus ambitieux pour mon avenir**



Vidéo :  
Témoignages d'anciens élèves

« On sent qu'on a une valeur autre que scolaire, je pense que ça m'aide à relativiser parfois. L'année de terminale est difficile donc ça me permet de se dire que d'autres choses sont importantes au-delà. » Ancien élève

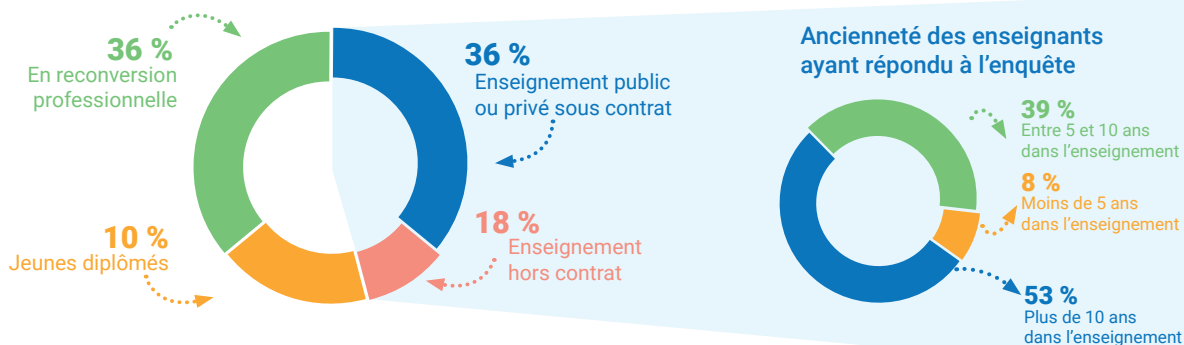


# LE MODÈLE D'ÉCOLE ESPÉRANCE BANLIEUES, VU PAR LES **ENSEIGNANTS**

Le modèle d'école Espérance banlieues est un modèle d'organisation scolaire qui se veut agile, en capacité d'innover et de s'adapter aux besoins de chaque élève. Le directeur, manager, anime l'équipe professorale et est le garant de la cohérence pédagogique et éducative du projet au sein de son école.

## Profils des enseignants interrogés

### Avant d'intégrer une école Espérance banlieues



Enquête interne Mai 2024, sur un échantillon de 75 enseignants

## La force du collectif et de la collaboration au sein de l'école

L'animation de l'équipe par le directeur autour d'un projet commun et l'incitation aux pratiques collaboratives entre pairs contribuent à forger des équipes orientées vers un même objectif collectif, autour de pratiques pédagogiques partagées.

### En travaillant dans une école Espérance banlieues

■ Oui, tout à fait - ■ Oui, plutôt - ■ Non, plutôt pas - ■ Non, pas du tout

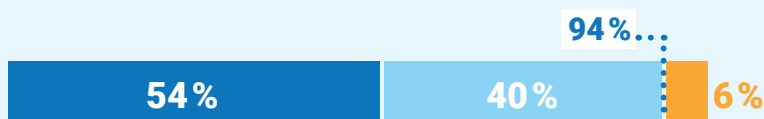
J'ai le sentiment d'appartenir à **une équipe**



Je participe à **la construction d'un projet**



La cohérence du projet facilite **l'exercice de mon métier** au service des élèves



## La collaboration entre pairs et le soutien de la hiérarchie en cas de problème

Il existe **une collaboration entre pairs** que se traduit par un **soutien mutuel**

Enseignants 1<sup>er</sup> et 2<sup>e</sup> degré

96 % ...



■ Tout à fait d'accord - ■ D'accord  
■ Pas d'accord - ■ Pas du tout d'accord

🔍 Zoom sur les enseignants du 1<sup>er</sup> degré  
Tout à fait d'accord et D'accord

Espérance banlieues 94 %

National\* 85 %

**BENCHMARK**

\* MENJS-DEPP, OCDE, enquêtes internationales Talis, 2018

Personnellement, avez-vous **le sentiment d'avoir le soutien de votre hiérarchie** en cas de problème ?

Sur une échelle de 0 (pas du tout) à 10 (tout à fait)

8,1 /10

**BENCHMARK Éducation nationale\***

Enseignants du 1<sup>er</sup> degré : 5,0  
Enseignants 2<sup>e</sup> degré : 6,0

## Le sens donné au travail

La **cohérence du projet** et des **pratiques pédagogiques** au sein de l'école et la **capacité à accompagner chaque élève** dans ses apprentissages, en **lien avec les familles**, participent à redonner du sens au métier d'enseignant.

Dans votre travail, avez-vous l'impression de faire **quelque chose d'utile aux autres** ?

Sur une échelle de 0 (pas du tout) à 10 (tout à fait)

8,8 /10

**BENCHMARK Éducation nationale\***

Enseignants du 1<sup>er</sup> degré : 7,8  
Enseignants 2<sup>e</sup> degré : 6,9

Dans quelle mesure **le sentiment de fierté** s'applique-t-il à votre expérience professionnelle actuelle ?

Sur une échelle de 0 (pas du tout) à 10 (tout à fait)

7,9 /10

**BENCHMARK Éducation nationale\***

Enseignants du 1<sup>er</sup> degré : 6,2  
Enseignants 2<sup>e</sup> degré : 5,6

\* BENCHMARK Éducation nationale DEPP, Baromètre du bien-être au travail des personnels de l'éducation nationale, éditions 2023

## Témoignage d'un professeur

📍 Asnières-Sur-Seine, Cours A. de Saint-Exupéry

« J'ai accepté ce travail car il rassemble mes deux formations et mes deux expériences professionnelles précédentes : l'éducation pour laquelle j'ai été formé par l'association Le Choix de L'École et la gestion à laquelle j'ai été formé à l'ESSEC. Ce métier est pour moi l'occasion de mettre mon énergie et mes talents au service d'une cause locale, qui a une portée nationale et qui en plus de ça, fonctionne. Je crois réellement que nous sommes en train de refonder un modèle d'école qui fonctionne dans un pays où le système scolaire s'essouffle. »



Bernard de Taillandier



## Relation élèves/enseignants : respect et confiance mutuelle

**75 %**

des enseignants considèrent que la **dimension éducative est très importante** dans l'exercice de leur métier.

Les enseignants sont également éducateurs et sont impliqués dans l'accompagnement de leurs élèves en dehors du temps de classe.

**Ce rôle éducateur/enseignant est pour beaucoup source de motivation**, il leur permet d'accompagner les élèves tant dans leur progression que dans leur épanouissement.

Personnellement, avez-vous actuellement **le sentiment d'être respecté(e)** par les élèves, : sur une échelle de 0 (pas du tout) à 10 (tout à fait)

**8,2 /10**

**BENCHMARK DEPP\***

Enseignants du 1<sup>er</sup> degré : **7,5** - Enseignants 2<sup>e</sup> degré : **7,1**

Pour **96 %** des enseignants

Je peux **mieux aider** les élèves en difficulté.

**Une attention toute particulière est apportée au cadre et à la compréhension de la posture scolaire.** Ce cadre et les classes à petits effectifs permettent à chaque enseignant d'exercer son métier dans des conditions favorables.

## Relation enseignants/parents : l'importance de la co-éducation

**L'alliance éducative avec les parents permet de consolider le travail de l'enseignant à l'école** en créant une continuité sur le travail scolaire et éducatif, entre ce qui se vit à l'école et ce qui se vit à la maison, au service du bien-être et de la réussite des élèves.

**89 %** des enseignants

déclarent qu'ils ont **la possibilité de travailler en alliance avec les familles** pour le développement de chaque enfant

**89 %** des enseignants

déclarent avoir des **contacts avec les parents** de leurs élèves **au moins une fois par semaine**



+33 1 82 83 11 87  
contact@esperancebanlieues.org

9, rue des Grands Champs  
CS 92058, 75990 Paris CEDEX 20

**Relation donateurs**  
dons@esperancebanlieues.org

